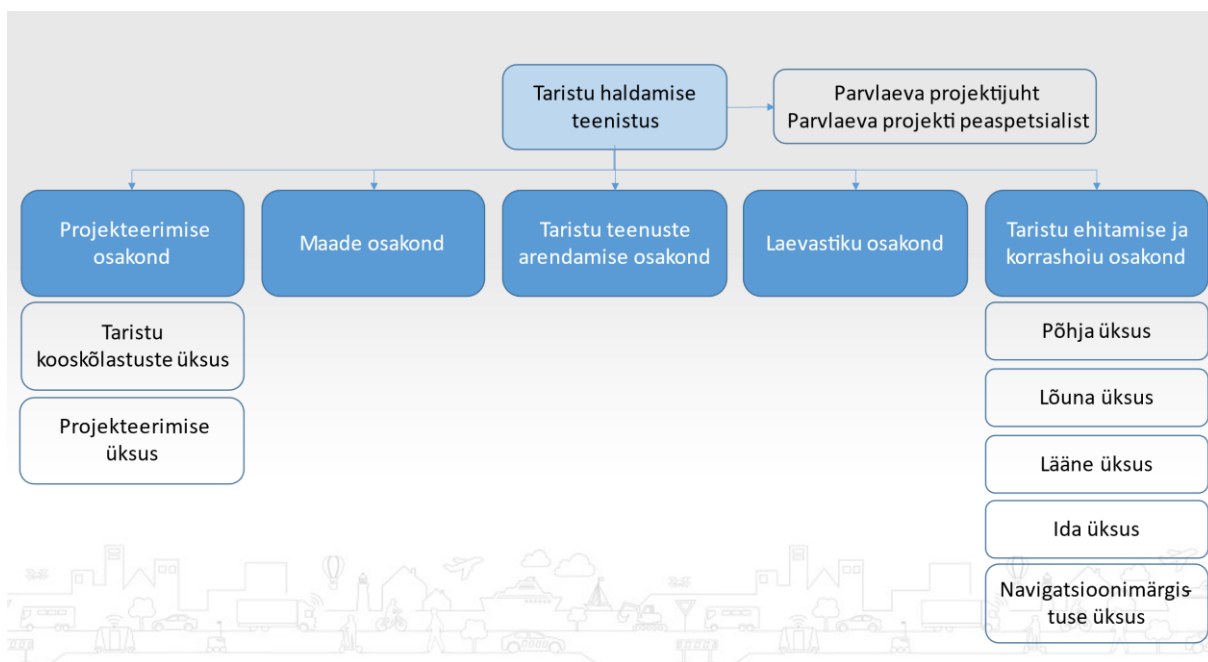


TARISTU HALDAMISE TEENISTUSE PÕHIMÄÄRUS

1. TEENISTUSE JUHTIMISE KORRALDUS

- 1.1. Taristu haldamise teenistus (edaspidi teenistus, inglise keeles *Infrastructure Administration Division*) on Transpordiameti (edaspidi amet) struktuuriüksus, mis täidab temale käesoleva põhimäärusega ettenähtud ülesandeid.
- 1.2. Oma tegevuses juhindub teenistus õigusaktidest, ameti ja teenistuse põhimäärustest, ameti peadirektori käskkirjadest ja juhenditest.
- 1.3. Teenistuse tegevus toimub kooskõlastatult ja koostöös teiste ameti struktuuriüksustega vastavalt ameti ja teenistuse tööplaanile.
- 1.4. Teenistuse tööd suunab, koordineerib ning kontrollib ameti peadirektor.
- 1.5. Teenistuse juhtimisstruktuur on järgmine:



- 1.6. Teenistuse direktori ning kõik teenistuse töötajad nimetab ametisse ja vabastab ametist ameti peadirektor.
- 1.7. Teenistuse direktori äraolekul asendab teda direktorit määratud töötaja.
- 1.8. Struktuuriüksuse juhataja äraolekul asendab teda juhataja või teenistuse direktori määratud töötaja.
- 1.9. Teenistuse direktori ja töötajate tegevuse eesmärgid, ülesanded, kohustused, õigused ja vastutus ning peamised nõuded ameti- ja töökoha täitjale määratakse kindlaks ametijuhendiga.
- 1.10. Teenistuse põhimääruse korrektsuse ja ajakohasuse eest vastutab teenistuse direktor.

2. TEENISTUSE PÕHIÜLESANDED

- 2.1. Teenistuse põhiülesanded on:
 - 2.1.1. taristu projekteerimine, projekteerimistingimuste ja ehituslubade menetlemine;
 - 2.1.2. taristu ehitamine ja omanikujärelevalve korraldamine;
 - 2.1.3. taristu korrashoiu tagamine;
 - 2.1.4. taristuga seotud vajalike maade omandamine;
 - 2.1.5. taristuga seotud kasutusõiguste andmine;

- 2.1.6. riigiteedel elutähtsa teenuse toimivuse tagamine;
 - 2.1.7. ameti veesõidukite haldamine ja jäämurdeteenuse korraldamine.
- 2.2. **Projekteerimise osakonna** (inglise keeles *Design Department*) ülesanded on:
- 2.2.1. riigiteega seotud projektide keskkonnamõju hindamise haldusmenetluse korraldamine;
 - 2.2.2. välisõhu strateegilise mürakaardi ning välisõhus leviva müra vähendamise tegevuskava koostamine;
 - 2.2.3. õigusaktidest tulenevate taristuga seotud keskkonnavalaste kohustuste täitmine ja keskkonnavalastele päringutele ja taotlustele vastamine.
- 2.3. **Projekteerimise üksuse** (inglise keeles *Design Unit*) ülesanded on:
- 2.3.1. riigitee taristu arendamiseks vajalike projektide koostamise korraldamine;
 - 2.3.2. riigiteede projekteerimistingimuste ja ehituslubade andmine;
 - 2.3.3. projektide liiklusohutuse auditeerimise korraldamine;
 - 2.3.4. ettepanekute tegemine teedega seotud planeeringute koostamiseks;
 - 2.3.5. riigiteedega seotud planeeringute ja kaitsevööndis paiknevate ehitistega seotud projektide kooskõlastamine;
- 2.4. **Taristu kooskõlastuste üksuse** (inglise keeles *Infrastructure Coordination Unit*) ülesanded on:
- 2.3.1. riigiteedega ning tee kaitsevööndiga puutumust omavate projektide ja planeeringute lähteseisukohtade, keskkonnalubade, ning tehnovõrkude ja -rajatiste nõuete, nõusolekute, tehniliste tingimuste ning nende projektide ja planeeringute kooskõlastuste ja nõusolekute andmine;
 - 2.3.2. tehnovõrkude valdajatega koostöö raamlepingute sõlmimine ja haldamine.
 - 2.3.3. huvitatud isikutega riigitee ristmike ümberehituse koostöölepingute sõlmimine ja haldamine.
- 2.5. **Maade osakonna** (inglise keeles *Land Department*) ülesanded on:
- 2.4.1. taristu hoiuks vajalike kinnisasjade riigile avalikes huvides omandamise menetluse läbiviimine ja volituse alusel otsustamine;
 - 2.4.2. kinnisasjade kasutusse andmise menetluste läbiviimine ja volituse alusel otsustamine;
 - 2.4.3. Eesti Vabariigi nimel kinnisasjade kasutamiseks võtmise menetluse läbiviimine ja volituse alusel otsustamine;
 - 2.4.4. Eesti Vabariigi nimel riigi huvi väljaselgitamise korraldamine ja kõikidele riigivara või riigi omandis oleva maa munitsipaalomandisse jätmise, kasutamiseks andmise või võõrandamise taotlustele vastamine esitanud isikutele ning muude riigi huvi väljaselgitamisega seotud toimingute tegemine MKMi valitsemisel oleva või selle maaga piirnevate maaüksuste või riigi omandis oleva maa-ala suhtes;
 - 2.4.5. riigi omandisse jäetud ehitiste aluse ning neid teenindava maa ja riigile kuuluvate teede laiendamiseks ning teede rajamiseks vajaliku maa riigi omandisse jätmise taotluste esitamine ning selleks vajalike dokumentide kogumise ja toimikute vormistamise korraldamine;
 - 2.4.6. maakorralduse osalisena Eesti Vabariigi kui kinnisasja omaniku esindamine, sealhulgas taotluste ja avalduste esitamine, maakorralduskavade kooskõlastamine, maakorraldusega seotud otsuste vastu võtmine, nõusolekute andmine, maakorraldustoimingute läbiviimiseks kokkulepete sõlmimine ning piiriprotokollide allkirjastamine;
 - 2.4.7. Eesti Vabariigi kui kinnisasja omaniku esindamine sundvalduse seadmise menetluses, sealhulgas seisukohtade andmine sundvalduse seadmise nõustumise või keeldumise kohta;

- 2.4.8. teisele riigivara valitsejatele taotluste esitamine maade üleandmiseks MKMi valitsemisele ning vastavate kokkulepete sõlmimine, informeerides sellest eelnevalt MKMi;
- 2.4.9. Eesti Vabariigi kui kinnisasja omaniku esindamine avaliku raudtee rajamise ja ümberehitamisega seotud riigiteede, raudteetrassi juurdepääsuteede ja hooldusteede aluse maa ning raudteed ületavate riigiteede viaduktidega seotud kokkulepete sõlmimisel piirnevate kinnisasjade omanikega ning kinnisasjadele seatud asjaõigusi omavate asutustega. Samuti Eesti Vabariigi esindamine vastavates kooskõlastustes, informeerides sellest MKMi;
- 2.4.10. riigi kinnisvararegistris riigivara valitseja rollis ülesandeid täitvate isikute määramine ning registris tehtavate menetluste kinnitamine;
- 2.4.11. Eesti Vabariigi nimel kinnistusosakonnale notariaalselt kinnitatud või digitaalselt allkirjastatud kinnistamisavalduste korraldamine ja esitamine;
- 2.4.12. teemaa ja sellega seotud lepingute arvestuse pidamine;
- 2.4.13. jahiseadusest tulenevate riigivara valitseja õiguste ja kohustuste teostamine vastavalt volitusele;
- 2.4.14. riigi kinnisasja kaevandamiseks andmine ja korrastamine.

2.6. **Taristu teenuste arendamise osakonna** (inglise keeles *Infrastructure Services Development Department*) ülesanded on:

- 2.5.1. taristu teenuste arendustegevuste korraldamine ja projektide ning teenuste juhtimine;
- 2.5.2. protsesside ja juhtimissüsteemi arendamine ning dokumenteerimine;
- 2.5.3. optimaalse teenuste portfelli kujundamine ja väljaarendamine (sh infosüsteemide arendamiseks vajaliku sisendi andmine, taristu teenuste digitaliseerimine ja taristu keskkonnapoliitika arendamine);
- 2.5.4. taristuga seotud õigusaktide, standardite jms väljatöötamisel või muutmisel, sh reguleerivate õigusaktide, juhendmaterjalide, kordade, meetodiliste aluste ning protsessikirjelduste väljatöötamine ja rakendamine, nende muutmine või täiendamine;
- 2.5.5. taristu teenustega seotud lepingute ja juhendite haldamine.

2.7. **Laevastiku osakonna** (inglise keeles *Fleet Department*) ülesanded on:

- 2.6.1. ameti veesõidukite tööks valmisoleku tagamine ametile pandud ülesanne täitmiseks;
- 2.6.2. ameti laevade ja kaatrite tehnilise hoolduse, dokkimiste, moderniseerimise, uutele kehtima hakkavate seadustele, reeglitele vastavuse tagamine;
- 2.6.3. ettepanekute tegemine ameti juhtkonnale osakonnale pandud ülesannete täitmiseks vajalike veesõidukite moderniseerimiseks, soetamiseks ja osalemine nende soetamisel (laevastiku eksploatatsiooni ja soetamise kava);
- 2.6.4. riigi parvlaevade kasutusse andmine, kasutusse andmise tingimustele vastavuse kontrolli korraldamine kasutusse andja esindajana;
- 2.6.5. veeliiklusele ohtlike või segavate objektide kõrvaldamiseks valmisoleku tagamine üldkasutatavalt veeteelt (valvelaeva määramine ja valmisoleku tagamine);
- 2.6.6. talvise navigatsiooni tagamine;
- 2.6.7. jäämurdetööde, sh jäämurdjate töö korraldamine;
- 2.6.8. merereostuse likvideerimisel osalemise korraldamine Transpordiameti halduses olevate reostustõrje võimekusega veesõidukitega;
- 2.6.9. ameti laevadega ametiabi teenuse korraldamine vastavalt halduskoostöö seadusele;
- 2.6.10. Hundipea sadama sadamakapteni kohustuste täitmine.

2.8. **Taristu ehitamise ja korrashoiu osakonna** (inglise keeles *Infrastructure Construction and Maintenance Department*) ülesanded on:

- 2.7.1. riigiteede korrashoiu ja kasutamise korraldamine ohutuks teeliikluseks ja liiklusväliseks tegevuseks tagamine;

- 2.7.2. riigiteedel sõidetavuse kui elutähtsa teenuse tagamine;
 - 2.7.3. riigiteede ehitus- ja remondiobjektide ettevalmistamise ja elluviimise administratiivse, rahalise ning tehnilise juhtimise korraldamine vastavalt kinnitatud investeeringute kavale, teehoiukavale, eelarvele ja projektile;
 - 2.7.4. riigiteede ehitus- ja remonditööde omanikujärelevalve korraldamine;
 - 2.7.5. kriisireguleerimise alase tegevuse korraldamine riigiteedel;
 - 2.7.6. kohalike teede ja avalikuks kasutamiseks määratud erateede teehoiu korraldamise nõustamine.
- 2.9. **Taristu ehitamise ja korrashoiu osakonnal on neli regionaalset üksust:**
- 2.8.1. ida üksus, tegevuspiirkonnaga Ida-Viru, Järva ja Lääne-Viru maakond;
 - 2.8.2. lõuna üksus, tegevuspiirkonnaga Jõgeva, Põlva, Tartu, Valga ja Võru maakond;
 - 2.8.3. lääne üksus, tegevuspiirkonnaga Hiiu, Lääne, Pärnu, Saare ja Viljandi maakond;
 - 2.8.4. põhja üksus, tegevuspiirkonnaga Harju ja Rapla maakond
- 2.10. **Navigatsioonimärgistuse üksuse** (inglise keeles *Aids to Navigation Unit*) ülesanded on:
- 2.9.1. üldkasutatava veete navigatsioonimärgistuse ja nende seadmete haldamine;
 - 2.9.2. sildade signaalmärkidega tähistamise korraldamine üldkasutataval veeteel;
 - 2.9.3. raadionavigatsioonisüsteemide haldamise korraldamine;
 - 2.9.4. veeliiklusele ohtlike või segavate objektide kõrvaldamine üldkasutatavalt veeteelt koostöös laevastiku ja liikluse juhtimise osakonnaga;
 - 2.9.5. avatud püsinavigatsioonimärkide lepingute täitmise kontrollimine;
 - 2.9.6. uute tehnoloogiate juurutamine oma tegevusvaldkonnas;
 - 2.9.7. osakonna andmete ja navigatsioonimärkide andmekogu haldamine.
- 2.11. **Parvlaeva projektijuhi** (inglise keeles *Ferry project manager*) ülesanded on:
- 2.11.1. valmistab ette suursaarte vahelise parvlaeva soetamise projekti lähtudes olemasolevate veeteede erisusest, sadamarajatiste parameetritest ja kaldataristu võimekust arvesse võttes;
 - 2.11.2. koostab parvlaeva ehitusliku spetsifikatsiooni võttes arvesse Euroopa Liidu normatiive ja visiooni rohepöörde eesmärkide saavutamisel;
 - 2.11.3. koostab parvlaeva ehitushanke tehnilise kirjelduse;
 - 2.11.4. osaleb parvlaeva ehitushanke korraldamises;
 - 2.11.5. organiseerib laevaehitustööde omanikujärelevalve koordineerimise;
 - 2.11.6. jälgib ehituslikku eelarvet, kooskõlastab laevaehituse tootmisplaani ja jälgib tootmisplaani graafikute täitmist.
- 2.12. **Parvlaeva projekti peaspetsialisti** (inglise keeles *Ferry project chief specialist*) ülesanded on:
- 2.12.1. parvlaeva rahastuse korraldamine;
 - 2.12.2. laevaehituse üle järelevalve teostamine koostöös projektijuhiga;
 - 2.12.3. projekti teostuses osalemine vastavalt tegevuskavale ja eelarvele;
 - 2.12.4. eelarve sihipärase kasutamise kontrollimine;
 - 2.12.5. lõppkasutajatele parvlaeva üleandmise protsessis osalemine, sh dokumentide ettevalmistus, koolitused, meeskonna pädevuste kontroll;
 - 2.12.6. erinevate hankeetappide protsessides ja komisjonides osalemine;
 - 2.12.7. projekti aruandluse korraldamine.